

El Antiguo Régimen y el siglo XVIII en Europa

Nombre y apellidos:

Curso: Fecha:

LA EUROPA DEL ANTIGÜO RÉGIMEN: CARACTERÍSTICAS POLÍTICAS

Se denomina **Antiguo Régimen** al sistema político, económico y social característico de Europa entre los siglos XV y XVIII.

El panorama internacional

Se caracterizó por los enfrentamientos entre estados para conseguir la hegemonía.

La **hegemonía europea** correspondió hasta mediados del siglo XVII a la Monarquía Hispánica de la casa de Austria pero, derrotada ésta, la hegemonía europea pasó a Francia en el reinado de Luis XIV.

La **hegemonía colonial** la ejercieron durante el siglo XVI Portugal y España, hasta que en el XVII ambos países perdieron su

hegemonía a favor de las Provincias Unidas, Inglaterra y Francia.

Los sistemas políticos

El sistema mayoritario fue la **monarquía absoluta**, que consideraba que el poder del rey provenía de Dios. Se caracteriza por la concentración en el monarca de los poderes legislativo, ejecutivo y judicial y su control sobre la economía, la hacienda y el ejército.

Los **sistemas políticos no absolutistas** fueron escasos, destacando la república de las Provincias Unidas, y Gran Bretaña, donde se implantó una monarquía parlamentaria.

1 Empareja los siguientes términos y conceptos, con las definiciones que se indican:

- MONARQUÍA ABSOLUTA
- MONARQUÍA PARLAMENTARIA
- ANTIGUO RÉGIMEN
- HEGEMONÍA
- CASA DE AUSTRIA

a) Sistema de gobierno en el que el poder del rey está limitado por el Parlamento.

b) Sistema de gobierno en el que el soberano concentra todo el poder.

c) Sistema político, económico y social vigente en Europa entre los siglos XV y XVIII.

d) Predominio o supremacía que un Estado ejerce sobre otros.

e) Dinastía real de los Habsburgo que gobernó en el Sacro Imperio Romano Germánico, en España y en Austria a lo largo de varios siglos.

Nombre y apellidos:

2 Subraya cuáles de las características siguientes son propias de la Europa del Antiguo Régimen.

- a) La forma más extendida de gobierno fue la monarquía absoluta.
- b) Fue un período de notable igualdad entre los diversos grupos sociales.
- c) La hegemonía europea pasó a mediados del XVII de España a Francia.
- d) Hubo frecuentes enfrentamientos bélicos entre los diversos Estados.
- e) Francia ejerció la hegemonía mundial durante todo el Antiguo Régimen.
- f) Los sistemas parlamentarios fueron propios de las Provincias Unidas y Gran Bretaña.
- g) El sistema político más extendido fue el régimen parlamentario.
- h) Los reyes absolutos consideraban que su poder procedía de Dios.

3 Recapitula lo aprendido y escribe las características del Antiguo Régimen en el siguiente cuadro.

HEGEMONÍA EUROPEA	HEGEMONÍA COLONIAL	MONARQUÍA ABSOLUTA	SISTEMAS NO ABSOLUTISTAS

El Antiguo Régimen y el siglo XVIII en Europa

Nombre y apellidos:

Curso: Fecha:

LA EUROPA DEL ANTIGUO RÉGIMEN: CARACTERÍSTICAS ECONÓMICAS Y SOCIALES

La economía se basaba en la agricultura, aunque los descubrimientos geográficos realizados en África, América y Asia estimularon el desarrollo de la artesanía y el comercio.

Las **actividades agrarias** se centraban principalmente en el cultivo de cereales, realizado con técnicas rudimentarias en los señoríos de los reyes, nobles y eclesiásticos.

Las **actividades artesanales** se realizaban manualmente en talleres urbanos controlados por los gremios. En el siglo XVII surgieron nuevas formas de producción:

- el **trabajo a domicilio**, realizado en el hogar por campesinos que recibían las materias primas de un empresario, quien luego comercializaba lo producido.

- las **manufacturas**, que concentraban en un gran taller a numerosos artesanos que trabajaban a sueldo.

El **comercio** se veía limitado por las deficiencias del transporte.

- el **comercio interior** se realizaba en mercados urbanos semanales o en ferias anuales.

- el **comercio internacional** experimentó un gran auge gracias a los descubrimientos geográficos, que favorecieron el capitalismo comercial, la circulación de moneda, los bancos y las bolsas.

La **política económica** realizada por las monarquías absolutas del siglo XVII fue el **mercantilismo**, que consideraba que la riqueza residía en poseer metales preciosos. Por ello, el Estado debía fomentar el comercio, impulsar las exportaciones y limitar las importaciones.

1 Señala si las siguientes afirmaciones son verdaderas (V) o falsas (F) y escribe correctamente las falsas.

- a) Las principales actividades económicas fueron las industriales
- b) La base económica de la economía era la agricultura y la ganadería.....
- c) Los descubrimientos geográficos de nuevos territorios contribuyeron al auge del comercio
- d) El mercantilismo trataba de estimular las importaciones de manufacturas
- e) El trabajo a domicilio y las manufacturas contribuyeron a la crisis de la industria artesanal
- f) El trabajo a domicilio consistía en que el trabajador iba a trabajar a casa del maestro del gremio
- g) La política económica era el mercantilismo, que trataba de acumular metales preciosos
- h) La agricultura se practicaba con técnicas rudimentarias y obtenía bajos rendimientos
- i) Las manufacturas eran pequeños talleres artesanales.....

Nombre y apellidos:

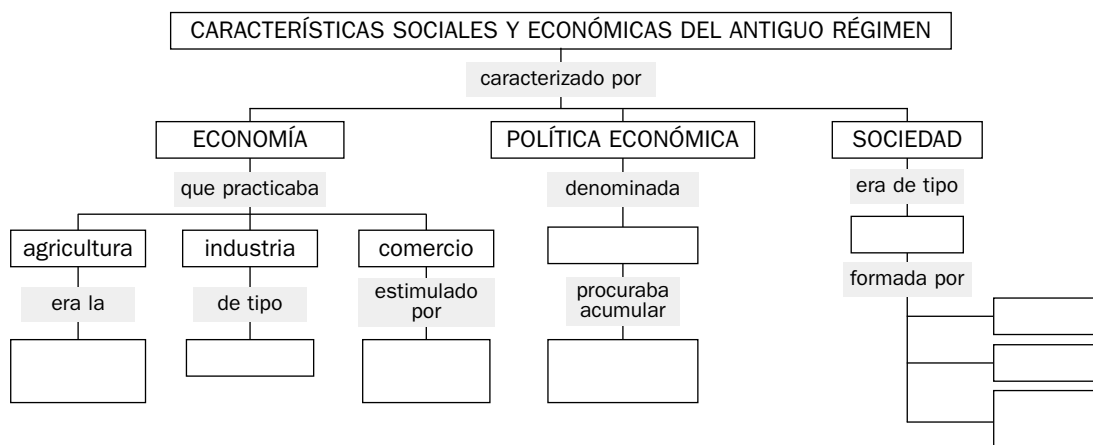
- 2** Subraya la opción correcta a las siguientes cuestiones sobre el Antiguo Régimen.
- a) ¿Cuál era la actividad económica fundamental?
 - Agricultura – Industria – Comercio
 - b) ¿Qué entidad controlaba las actividades artesanales?
 - Monarquía – Iglesia – Gremios
 - c) El mercantilismo creía que la riqueza estaba en
 - Agricultura – Oro y plata – Metalurgia

<p>La sociedad del Antiguo Régimen Era una sociedad estamental, caracterizada por la desigualdad entre los grupos privilegiados y el no privilegiado. Los estamentos privilegiados eran la nobleza y el clero, que gozaban de privilegios como ocupar ciertos cargos, no pagar impuestos, o el derecho a ser juzgados por sus propias leyes y tribunales.</p>	<p>El estamento no privilegiado o tercer estado agrupaba a más del 90% de la población y carecía de privilegios. Era un grupo heterogéneo que incluía al campesinado y a los diversos grupos urbanos: la alta burguesía de los negocios, la burguesía media formada por maestros de los gremios y pequeños comerciantes, y los grupos populares de asalariados, criados y pobres.</p>
---	---

- 3** Escribe las siguientes características en el recuadro del estamento que le corresponda.
- a) Carecía de privilegios similares a los de nobles y clérigos.
 - b) Ocupaba altos cargos políticos y militares.
 - c) No pagaba impuestos.
 - d) Comprendía a la mayor parte de la sociedad.
 - e) Tenía una gran influencia religiosa.
 - f) Debían ser juzgados por sus propias leyes y tribunales.
 - g) Era heterogéneo, pues integraba a diversos grupos sociales.

NOBLEZA	CLERO	TERCER ESTADO

- 4** Recapitula lo aprendido y completa el siguiente esquema.



El Antiguo Régimen y el siglo XVIII en Europa

Nombre y apellidos:

Curso: Fecha:

LAS TRANSFORMACIONES IDEOLÓGICAS Y POLÍTICAS DEL SIGLO XVIII

Las transformaciones ideológicas

En el siglo XVIII surgió en Francia un movimiento intelectual e ideológico denominado **Ilustración**, cuyas ideas principales fueron las siguientes:

- **Confianza en la razón** o inteligencia humana para alcanzar el progreso e iluminar la oscuridad de la ignorancia. Por ello, al siglo XVIII se le llama también el Siglo de la Razón o de las Luces.
- **Fe en el progreso humano**, entendido como la mejora de las condiciones de vida gracias a los avances de la ciencia.
- **Las críticas al Antiguo Régimen**, al absolutismo y a la sociedad estamental, y la

defensa del sistema parlamentario, en el que el poder del rey estaba limitado por el Parlamento y existía división de poderes.

Los **teóricos ilustrados más influyentes** fueron Voltaire, Montesquieu y Rousseau.

- **Voltaire** fue partidario de una monarquía limitada que respetase las libertades.
- **Montesquieu** sostuvo la necesidad de separar los tres poderes del Estado: legislativo, ejecutivo y judicial.
- **Rousseau** afirmó que la soberanía o poder supremo reside en la nación o conjunto de los ciudadanos, quienes delegan su poder en los gobernantes.

1 Marca con una X las casillas que correspondan a características de la Ilustración.

Política económica seguida por las monarquías del XVII	<input type="checkbox"/>
Movimiento intelectual característico del siglo XVIII	<input type="checkbox"/>
Tenía una gran confianza en la razón	<input type="checkbox"/>
Buscaba el conocimiento a través de la intuición	<input type="checkbox"/>
Trataba de fomentar el progreso de la sociedad	<input type="checkbox"/>
Criticaba el absolutismo y la sociedad estamental	<input type="checkbox"/>
Era partidario del sistema parlamentario	<input type="checkbox"/>
Valoraba escasamente el papel de la educación y la cultura	<input type="checkbox"/>

2 Escribe en el recuadro que corresponda cada uno de los poderes del Estado.

Elabora las leyes	Aplica las leyes	Juzga a quienes violan las leyes

3 Escribe el nombre de los ilustrados que defienden cada uno de los siguientes principios políticos.

- a) Separación de los poderes ejecutivo, legislativo y judicial.
- b) Monarquía limitada que respetase las libertades.
- c) La soberanía descansa en el conjunto de los ciudadanos.

Nombre y apellidos:

Las transformaciones políticas

El panorama internacional se caracterizó por el equilibrio continental y la lucha por la hegemonía colonial.

- El **equilibrio continental** se estableció en las paces de Utrecht y Rastatt, que pusieron fin a la guerra de sucesión a la corona española (1700-1714). Según este principio, las potencias europeas debían mantener niveladas sus fuerzas para evitar que ninguna impusiera su hegemonía a las demás.

- En la **lucha por la hegemonía colonial**, Gran Bretaña se convirtió en la mayor potencia colonial y comercial del mundo.

En el sistema de gobierno, algunos reyes intentaron conciliar el absolutismo

con la Ilustración. Surgió así el **Despotismo Ilustrado**, forma de gobierno basada en el principio de *“todo para el pueblo, pero sin el pueblo”*. En ella el monarca siguió concentrando todos los poderes, pero se consideró el primer servidor del Estado, y de ahí que emprendiera reformas como la centralización de la administración la modernización de la economía, o el fomento de la instrucción pública y de las ciencias.

Representantes de este sistema fueron Luis XV en Francia, Carlos III en España, José I en Portugal, Catalina II en Rusia, José II en Austria y Federico II en Prusia.

4 Subraya la respuesta correcta que corresponde a las siguientes frases.

- a) La política europea se caracterizó por ...
 - Hegemonía de Luis XIV
 - Hegemonía de España
 - Equilibrio internacional
- b) La hegemonía colonial estuvo en manos de....
 - Francia
 - Inglaterra
 - España
- c) La diferencia entre el Despotismo Ilustrado y la monarquía absoluta consistió en que en el primero, los reyes...
 - Ejercieron todo el poder
 - Promovieron reformas para modernizar sus naciones
 - No creían en la democracia
- d) El lema del Despotismo Ilustrado “Todo para el pueblo, pero sin el pueblo” significa que en este sistema de gobierno, los monarcas...
 - Tuvieron en cuenta al pueblo
 - Consideraron inferiores al pueblo
 - Trataron de mejorar las condiciones de vida del pueblo pero sin tener en cuenta su opinión

5 Recapitula lo aprendido y responde las siguientes cuestiones.

- a) ¿Por qué al siglo XVIII se le denomina el Siglo de la Razón?
- b) ¿Cuáles eran para los ilustrados los medios para lograr el progreso humano?
- c) ¿Qué opinaban los ilustrados del Antiguo Régimen? ¿Qué sistema defendían?
- d) ¿Quiénes fueron los principales pensadores ilustrados?
- e) ¿Cuál fue la característica principal de las relaciones internacionales en Europa?
- f) ¿Cuál fue la forma de gobierno típica del siglo XVIII?

El Antiguo Régimen y el siglo XVIII en Europa

Nombre y apellidos:

Curso: Fecha:

LAS TRANSFORMACIONES ECONÓMICAS Y SOCIALES DEL SIGLO XVIII

Los cambios en las actividades económicas

En el siglo XVIII, el desarrollo del comercio y del capitalismo comercial dejaron desfasado el sistema económico basado en la tierra.

La agricultura progresó gracias a la difusión de nuevos cultivos, como el maíz y la patata, y a la mejora de los sistemas de cultivo, como la sustitución del barbecho por la rotación continua de cultivos.

La industria incrementó la producción por el aumento de la demanda y por la creación de manufacturas estatales.

El comercio interior se benefició de la mejora de los caminos, de la construcción de canales y del aumento de la produc-

ción. El **comercio colonial** se vio favorecido por la creación de extensos imperios coloniales en América y Asia por parte de las potencias europeas.

Las nuevas políticas económicas

El mercantilismo fue sustituido por nuevas políticas económicas:

- **la fisiocracia**, defendida por Quesnay, que afirmaba que la principal fuente de riqueza era la tierra.

- **el liberalismo económico**, propugnado por Adam Smith, que afirmó que la principal fuente de riqueza es el trabajo y que el Estado no debía intervenir en la economía, ya que esta se regula por el mercado, que fija los precios en función de la oferta y la demanda.

1 Escribe las siguientes novedades ocurridas durante el siglo XVIII en el recuadro que corresponda.

- Desarrollo del comercio colonial
- Rotación continua de cultivos
- Difusión del maíz y la patata
- Mejoras de los transportes
- Creación de manufacturas estatales
- Incremento de la producción industrial

AGRICULTURA	INDUSTRIA	COMERCIO

2 Completa el siguiente cuadro sobre las políticas económicas del siglo XVIII.

	FISIOCRACIA	LIBERALISMO ECONÓMICO
Representante		
Origen de la riqueza		

Nombre y apellidos:

Las transformaciones sociales

En el siglo XVIII se produjeron transformaciones sociales y los ilustrados cuestionaron la sociedad del Antiguo Régimen.

- Las **transformaciones sociales** principales fueron las siguientes: la nobleza perdió su antigua función militar, que pasó a ser desempeñada por ejércitos profesionales; y la burguesía se enriqueció con sus negocios, reclamando un mayor papel social y político.

- Los **ilustrados criticaron la sociedad estamental**, cuestionando a la nobleza por disfrutar de privilegios sin desempeñar ninguna función útil, y criticando al clero por poseer una gran riqueza. Por el contrario, defendieron una nueva sociedad basada en la utilidad social y la valía personal, apoyando las demandas de la burguesía.

- 3** Subraya las frases que se correspondan a los cambios sociales del siglo XVIII.
- a) Los ilustrados criticaron la sociedad estamental del Antiguo Régimen.
 - b) La nobleza perdió su tradicional función militar.
 - c) La nobleza aumentó su influencia política y social.
 - d) La burguesía demandó mayor influencia social y política.
 - e) La Ilustración criticó al clero por su excesiva riqueza.
 - f) La burguesía retrocedió en su influencia social y política.
 - g) Los ilustrados defendieron una nueva sociedad basada en la utilidad social.
 - h) Se configuró una sociedad estamental cada vez más rígida.
- 4** Recapitula lo aprendido e indica si las siguientes afirmaciones son verdaderas (V) o falsas (F) y escribe correctamente las falsas.
- a) La nobleza adquirió un creciente poder a lo largo del siglo XVIII
 - b) La fisiocracia contribuyó al progreso de la agricultura
 - c) El liberalismo económico sostenía que la riqueza estaba en el trabajo
 - d) El comercio experimentó un fuerte retroceso durante el siglo XVIII
 - e) Los gremios entraron en decadencia por el avance del liberalismo económico
 - f) Los grupos burgueses perdieron influencia social
 - g) La creación de imperios coloniales estimuló el desarrollo del comercio
 - h) El enriquecimiento de la burguesía llevó a incrementar su influencia política y social
 - i) El liberalismo económico era partidario de la intervención del Estado
 - j) La sociedad estamental comenzó a resquebrajarse ante las críticas ilustradas

El Antiguo Régimen y el siglo XVIII en Europa

Nombre y apellidos:

Curso: Fecha:

LAS NUEVAS CORRIENTES CULTURALES Y ARTÍSTICAS DEL SIGLO XVIII

Las transformaciones culturales

Las principales fueron el fomento por los ilustrados de la educación pública y la creación de centros de enseñanzas, y el impulso dado a las denominadas ciencias “útiles”, como la medicina, las ciencias naturales, las matemáticas, la química y la astronomía.

El arte

En la **primera mitad del siglo XVIII** surgió el **estilo rococó**, refinado y cortesano, que se centró en una recargada decoración de interiores.

En la **segunda mitad del siglo**, como reacción al exceso decorativo, surgió el **estilo neoclásico**, que imitó los modelos clásicos de Grecia y Roma. La **arquitectura**

recuperó los órdenes y proporciones clásicos, destacando construcciones como la iglesia de Santa Genoveva y el Arco de la Estrella en Francia, el Museo Británico en Inglaterra y la puerta de Brandemburgo en Alemania.

La **escultura** buscó la belleza ideal y la serenidad, destacando el italiano Antonio Canova.

La **pintura** dio gran importancia al dibujo y a los temas mitológicos e históricos, destacando Louis David con obras como *El juramento de los Horacios*.

Los Estados crearon **Academias de Bellas Artes**, que rechazaron los excesos del barroco y del rococó, y sometieron el arte a rígidas normas.

1 Completa las siguientes frases.

- Los ilustrados..... gran atención a la
- La Ilustración especialmente las denominadas
- En la primera mitad del siglo XVIII predominó el estilo, centrado en la de interiores.
- Durante la mitad del siglo XVIII se dio el estilo, como reacción al exceso decorativo.
- La arquitectura neoclásica los modelos clásicos de
- Obras destacadas de la arquitectura neoclásica fueron ely el
- La escultura neoclásica representó la y la serenidad, destacando
- La pintura neoclásica dio gran importancia al, destacando
- Los Estados crearon de Bellas Artes sometiendo el arte a rígidas

Nombre y apellidos:

2 Observa las siguientes imágenes, identifica a qué estilo corresponde cada uno y justifica tu respuesta.



.....

.....

.....

.....

.....

.....

.....

.....

3 Observa la siguiente obra y responde a las siguientes cuestiones.

- a) ¿Qué representa la obra?
- b) ¿Quién es el autor?
- c) ¿Te recuerda las esculturas grecolatinas? ¿Por qué?
- d) ¿A qué estilo artístico corresponde?



4 Observa la siguiente pintura y responde a las siguientes cuestiones.

- a) ¿Qué representa?
- b) ¿Cómo es la composición? ¿Es equilibrada?
- c) ¿Está el dibujo muy marcado?
- d) ¿A qué estilo corresponde?

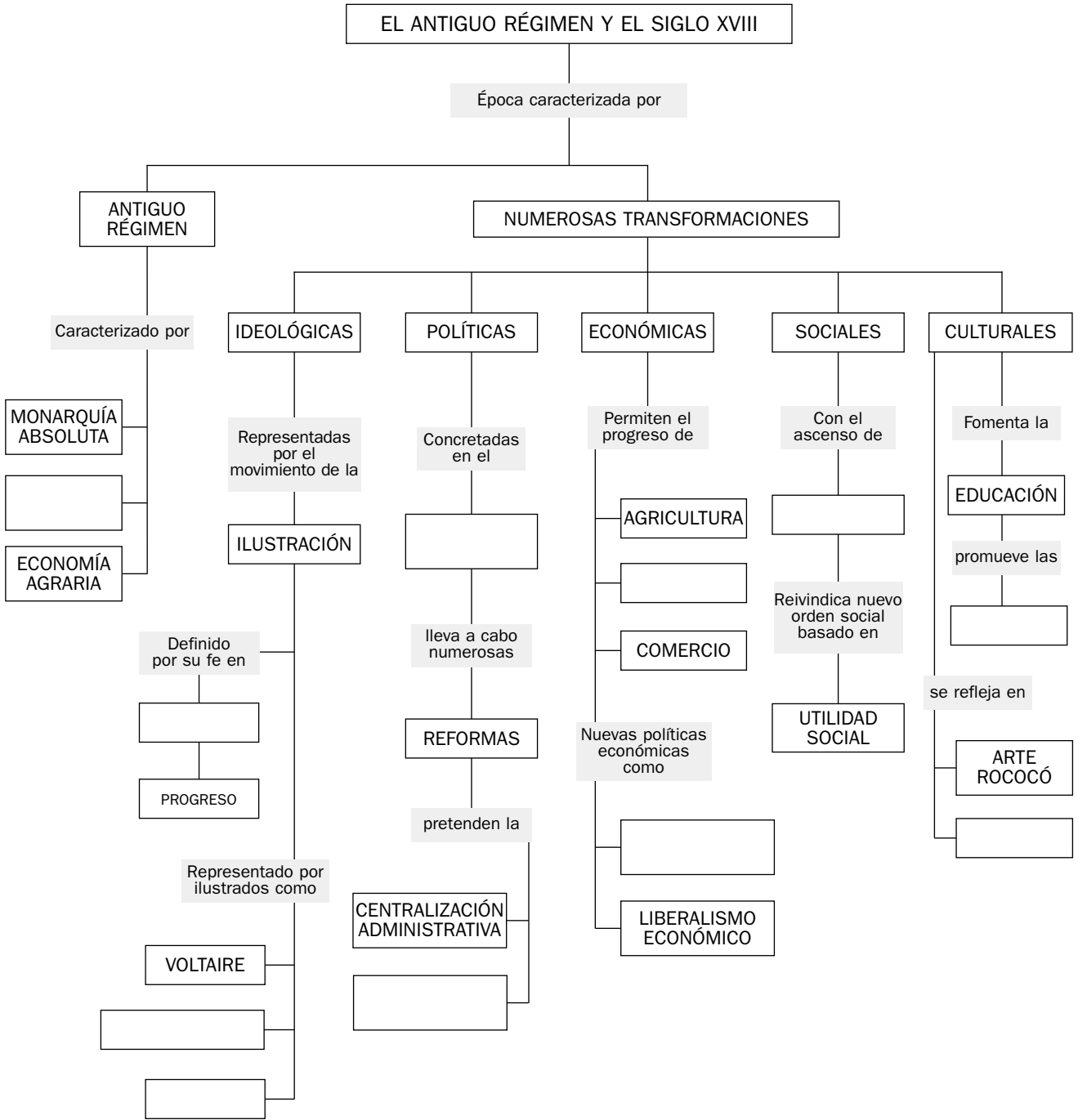


El Antiguo Régimen y el siglo XVIII en Europa

Nombre y apellidos:

Curso: Fecha:

ESQUEMA DE LA UNIDAD



El Antiguo Régimen y el siglo XVIII en Europa

Nombre y apellidos:

Curso: Fecha:

ACTIVIDADES DE AUTOEVALUACIÓN

1 Forma pareja con los siguientes conceptos y definiciones.

- ILUSTRACIÓN
- DESPOTISMO ILUSTRADO
- LIBERALISMO ECONÓMICO
- ANTIGUO RÉGIMEN
- MONARQUÍA ABSOLUTA
- FISIOCRACIA

- a) Sistema político, social y económico de Europa entre los siglos XV y XVIII: _____
- b) Movimiento ideológico y cultural del siglo XVIII caracterizado por su fe en la Razón y en el progreso: _____
- c) Doctrina económica que consideraba que la riqueza se encuentra en el aprovechamiento de la tierra: _____
- d) Forma de gobierno característica del siglo XVIII que pretendía centralizar la administración y mejorar las condiciones de vida de los súbditos: _____
- e) Sistema de gobierno en el que el rey concentra todos los poderes: _____
- f) Doctrina económica que defiende la no intervención del Estado en la economía: _____

2 Recuerda los nombres de tres ilustrados franceses.

--	--	--

2 Señala si las siguientes frases son verdaderas (V) o falsas (F).

- a) Los gremios artesanales fortalecieron su control sobre la producción industrial
- b) El siglo XVIII es conocido como el Siglo de las Luces
- c) La sociedad del Antiguo Régimen era muy igualitaria
- d) La Ilustración trataba de lograr el progreso humano por medio de la cultura ..
- e) La base económica principal del Antiguo Régimen era la industria
- f) Rousseau rechazaba el absolutismo y defendía la soberanía nacional
- g) Montesquieu era partidario de separar los poderes legislativo, ejecutivo y judicial
- h) España se convirtió en la principal potencia colonial del siglo XVIII
- i) El estilo neoclásico se inspira en los modelos grecolatinos
- j) En la sociedad estamental existían fuertes desigualdades jurídicas